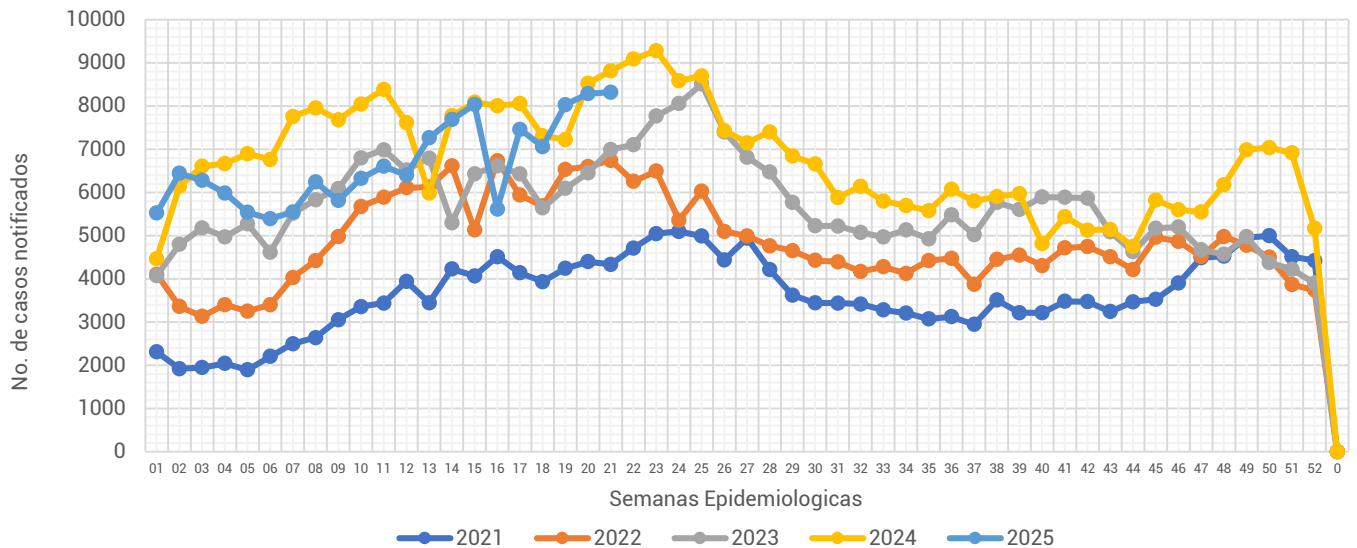




## Informe Semanal de las Enfermedades Infecciosas y Parasitarias del Aparato Digestivo.

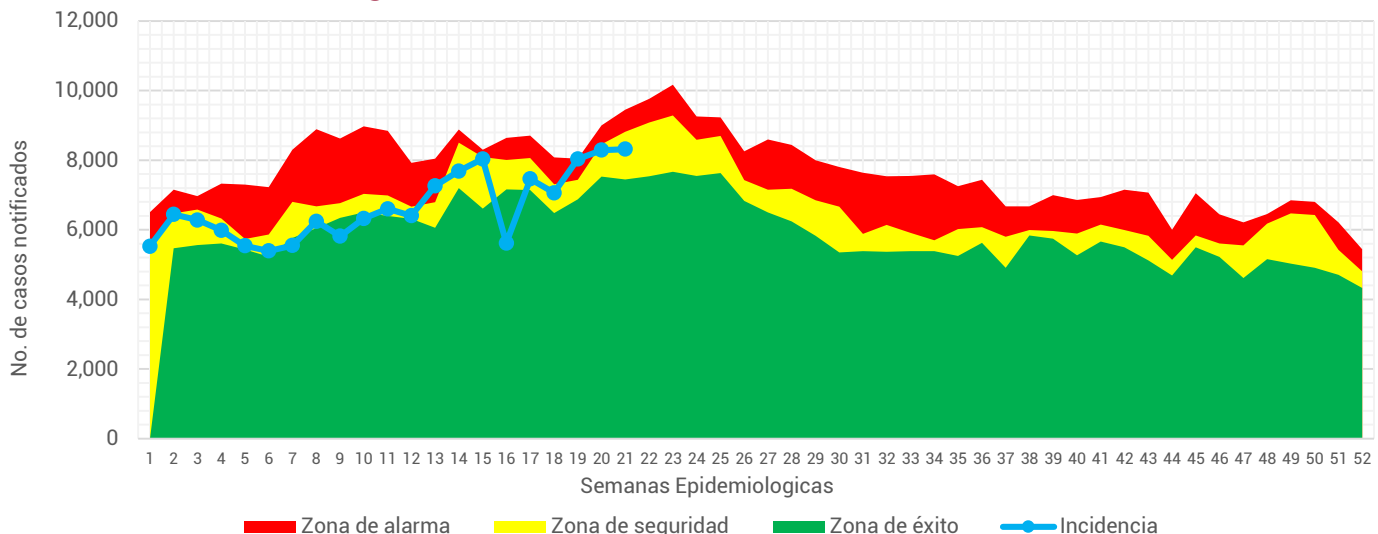
**Gráfica 1.- Notificación de casos de Enfermedades Infecciosas y Parasitarias del Aparato Digestivo en la Ciudad de México, por semana epidemiológica (SE), del 2021 al 2025.**



Fuente: Sistema Único Automatizado de la Vigilancia Epidemiológica (SUAVE/SSPCDMX) 2021-2025, con corte a la SE No. 21.

Al analizar la **Gráfica 1**, encontramos que la notificación para esta semana se encontró por debajo de lo notificado durante el 2024, aunque por encima de los años previos a este. En cuanto a su notificación semanal, esta semana se mantiene el incremento, en relación a la semana pasada. Al observar el canal endémico, la notificación de esta semana se ubica en zona de seguridad. (**ver Gráfica 2**)

**Gráfica 2.- Canal endémico de las Enfermedades Infecciosas y Parasitarias del Aparato Digestivo en la Ciudad de México durante el 2025.**



Fuente: Sistema Único Automatizado de la Vigilancia Epidemiológica (SUAVE/SSPCDMX) 2016-2025, no se consideraron años pandemia para el canal endémico.



**Tabla 1.- Total de casos notificados de las Enfermedades Infecciosas y Parasitarias del Aparato Digestivo en la Ciudad de México, por padecimiento hasta la SE 21 del 2021 al 2025.**

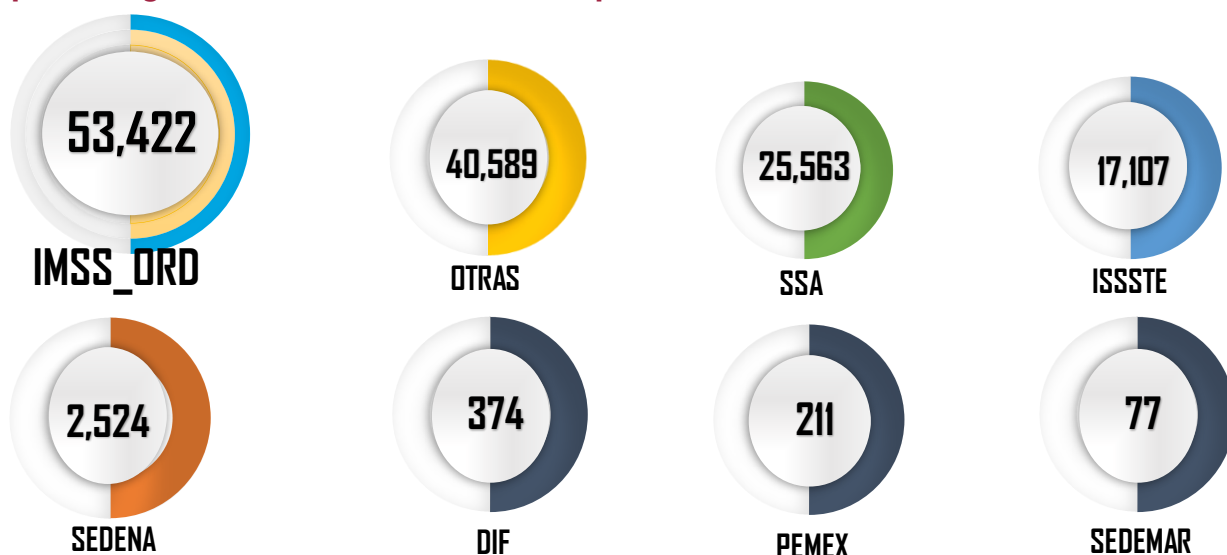
Padecimiento	Año				
	2021	2022	2023	2024	2025
Absceso hepático amebiano(A06.4)	5	7	10	6	8
Amebiasis intestinal(A06.0-A06.3, A06.9)	628	1,022	976	1,084	1,072
Ascariasis(B77)	12	50	32	41	30
Enterobiasis(B80)	63	6	10	36	7
Fiebre paratifoidea(A01.1-A01.4)	1	4	9	12	3
Fiebre tifoidea(A01.0)	1	8	8	9	3
Giardiasis(A07.1)	40	84	98	165	123
Infecciones intestinales por otros organismos y las mal definidas(A04, A08-A09 EXCEPTO A08.0)	65,295	103,510	119,031	149,593	134,661
Intoxicación alimentaria bacteriana(A05)	378	282	296	215	145
Otras helmintiasis(B65-B67, B70-B76, B78, B79, B81-B83 EXCEPTO B73 y B75)	1,109	1,705	1,796	1,561	1,371
Otras infecciones intestinales debidas a protozoarios(A07.0, A07.2, A07.9)	931	1,070	984	1,926	2,296
Otras salmonelosis(A02)	111	113	138	108	138
Shigelosis(A03)	0	13	22	14	10
<b>Total general</b>	<b>68,574</b>	<b>107,874</b>	<b>123,410</b>	<b>154,770</b>	<b>139,867</b>

En este grupo de diagnósticos se registra la notificación de 13 padecimientos.

Durante la 1era semana del 2025 se notificaron un total de **139,867** casos, siendo las infecciones intestinales por otros organismos y las mal definidas las que concentran el mayor número de casos con **134,661** lo que representó el 96.28% del total de casos notificados.

Fuente: Sistema Único Automatizo de la Vigilancia Epidemiológica (SUAVE/SSPCDMX) 2021-2025.

**Gráfica 3.- Distribución de los casos de las Enfermedades Infecciosas y Parasitarias del Aparato Digestivo en la Ciudad de México por Institución Notificante durante el 2025.**

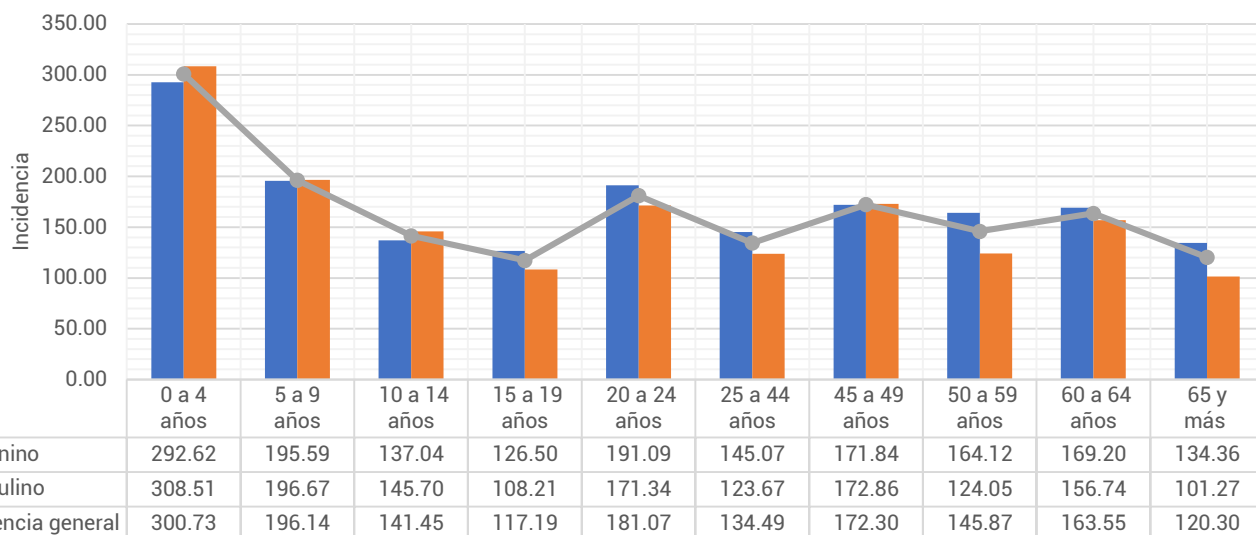


Fuente: Sistema Único Automatizo de la Vigilancia Epidemiológica (SUAVE/SSPCDMX) 2025 \*Información preliminar.

En cuanto a su distribución por institución notificante en la **Gráfica 3** podemos ver que el IMSS Ordinario y Otras unidades concentraron un 67.21% del total de casos notificados con un total de **94,011** casos.



## Gráfica 4.- Incidencia por grupo de edad y sexo de las Enfermedades Infecciosas y Parasitarias del Aparato Digestivo en la Ciudad de México durante el 2025.



Fuente: Sistema Único Automatizado de la Vigilancia Epidemiológica (SUAVE/SSPCDMX) 2025, con corte a la SE 21

\*\*Información preliminar, \* Incidencia por 1,000 habitantes

En cuanto a los grupos de edad podemos ver que los más afectados son los menores de 9 años, registrando una mayor incidencia en el grupo de 0 a 4 años con un total de 300.73 casos por cada 1,000 niños de la CDMX. Respecto a las diferencias por sexo en los menores de 14 años los hombres registraron mayor incidencia, mientras que en los mayores de 15 años las mujeres son las más afectadas. (ver Gráfica 4)

## Tabla 2.- Incidencia por Jurisdicción Sanitaria y sexo de las Enfermedades Infecciosas y Parasitarias del Aparato Digestivo en la Ciudad de México durante el 2025.

Jurisdicción	Total		Femenino		Masculino	
	Casos	Incendencia	Casos	Incendencia	Casos	Incendencia
01 Gustavo A. Madero	21,367	181.57	11,382	186.23	9,985	176.54
02 Azcapotzalco	6,167	152.34	3,543	165.68	2,624	137.40
03 Iztacalco	8,121	215.87	4,268	215.63	3,853	216.13
04 Coyoacán	7,788	127.75	4,420	137.17	3,368	117.18
05 Álvaro Obregón	8,334	111.68	4,955	126.42	3,379	95.38
06 Magdalena Contreras	3,594	145.13	2,149	166.01	1,445	122.25
07 Cuajimalpa	3,379	169.01	1,845	175.65	1,534	161.66
08 Tlalpan	7,499	109.46	4,225	118.03	3,274	100.09
09 Iztapalapa	18,750	101.84	10,425	109.33	8,325	93.80
10 Xochimilco	5,297	124.00	1,628	74.85	3,669	174.99
11 Milpa Alta	1,250	86.92	719	97.44	531	75.84
12 Tláhuac	5,451	143.86	2,976	152.00	2,475	135.15
13 Miguel Hidalgo	7,835	204.99	4,334	212.10	3,501	196.83
14 Benito Juárez	13,490	342.76	7,536	356.13	5,954	327.22
15 Cuauhtémoc	12,670	236.68	6,999	248.91	5,671	223.14
16 Venustiano Carranza	8,875	211.72	5,119	231.37	3,756	189.75
Total	139,867	155.97	76,523	163.21	63,344	148.04

Fuente: Sistema Único Automatizado de la Vigilancia Epidemiológica (SUAVE/SSPCDMX) 2025, con corte a la SE 21

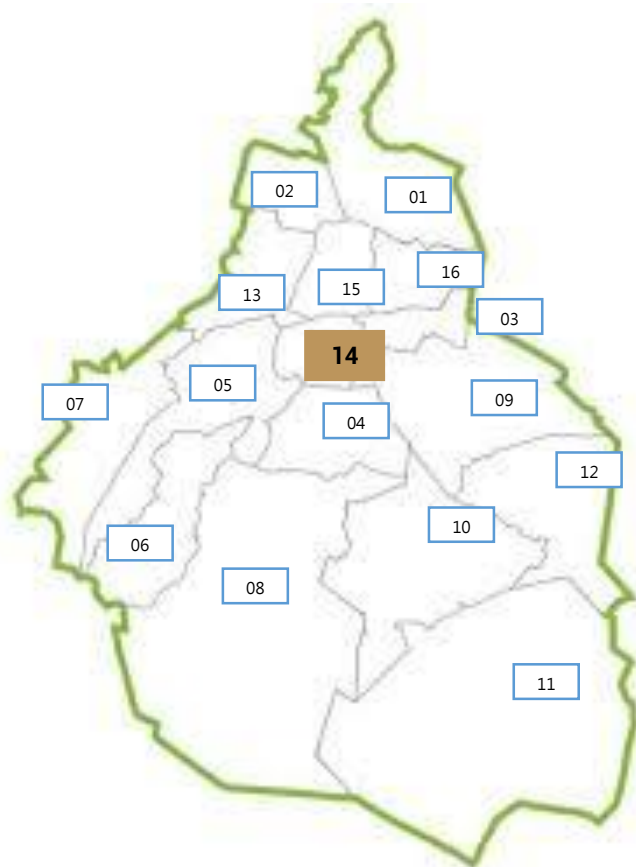
\* Incidencia por 1,000 habitantes



En la **Tabla 2**, podemos ver que la incidencia general de las Enfermedades Infecciosas y Parasitarias del Aparato Digestivo fue de **155.97** casos por cada 1,000 habitantes de la CDMX, siendo las mujeres las más afectadas con una incidencia de **163.21** casos por cada 1,000 mujeres. En cuanto a su comportamiento por Jurisdicción Sanitaria encontramos que 7 de las 16 Jurisdicciones registraron incidencias por encima que la de la CDMX, siendo Benito Juárez la que registró la incidencia más alta con **342.76** casos por cada 1,000 habitantes.

### Gráfica 5.- Incidencia general de las Enfermedades Infecciosas y Parasitarias del Aparato Digestivo en la Ciudad de México por Jurisdicción Sanitaria durante el 2025.

Jurisdicción	Total	
	Casos	Incidencia
01 Gustavo A. Madero	21,367	181.57
02 Azcapotzalco	6,167	152.34
03 Iztacalco	8,121	215.87
04 Coyoacán	7,788	127.75
05 Álvaro Obregón	8,334	111.68
06 Magdalena Contreras	3,594	145.13
07 Cuajimalpa	3,379	169.01
08 Tlalpan	7,499	109.46
09 Iztapalapa	18,750	101.84
10 Xochimilco	5,297	124.00
11 Milpa Alta	1,250	86.92
12 Tláhuac	5,451	143.86
13 Miguel Hidalgo	7,835	204.99
14 Benito Juárez	13,490	342.76
15 Cuauhtémoc	12,670	236.68
16 Venustiano Carranza	8,875	211.72
<b>Total</b>	<b>139,867</b>	<b>155.97</b>



Fuente: Sistema Único Automatizado de la Vigilancia Epidemiológica (SUAVE/SSPCDMX) 2025, con corte a la SE 21.

\* Incidencia por 1,000 habitantes

